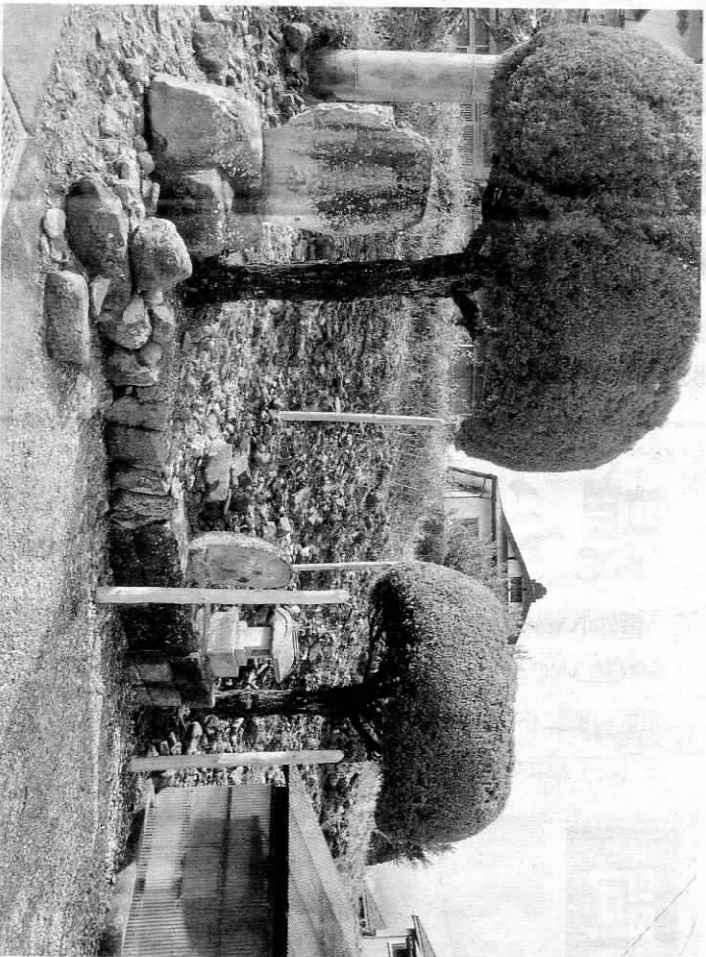


湖南大熊「西部温泉」脇の石造物



大熊西部温泉脇の石造物

孝野から諏訪湖西側を通り岡谷へ行く道は「西街道」と呼ばれており、道沿いには道祖神が通っており、多くの石造物があります。並行して山側を狭い旧道が通っており、道沿いには道祖神をはじめ、多くの石造物があります。その数の多きは峠を越えた高遠に「高遠石工」と言われた石工たちの存在、石造物を刻むのに適した安山岩の産出など良い条件が揃っていたからと言われています。湖南の共同浴場「大熊西部温泉」の脇にお湯様の石祠、道祖神碑、蚕神碑が並んでいます。お湯様は祠内に「諏訪市統合

諏訪塾

⑭

3基は先人たちの暮らしや祈りの証

温泉神社」とあります。諏訪市内の温泉が統合されて各地区に再分配されるようになった時、西部温泉は湖南地区で一番早く昭和55年12月に開湯されています。中央は、双体道祖神碑ですが建立は不明です。「鬮玉大神」は養蚕の神様で湖南地区には3基ありました。安山岩の産出など良い条件が揃っていたからと言われています。湖南の共同浴場「大熊西部温泉」の脇にお湯様の石祠、道祖神碑、蚕神碑が並んでいます。お湯様は祠内に「諏訪市統合

代の御柱で祀られています。とや祈りの証です。それらが令和時代の御柱で祀られています。と

- ・ 諏訪市観光案内所 (J1R上諏訪駅内)
- ・ れすとらん劇団いずみ屋 (諏訪市諏訪)
- ・ 書店「言事堂」 (諏訪市末広)
- ・ すわ大昔情報センター (諏訪市博物館内)
- ・ 諏訪書店 (通販のみ)
- 57・097)
- ・ 柏屋カフエ&ギャラリー (諏訪市中洲神宮寺)
- で販売中です。

今回の筆者



小野川恵美子さん

外国人籍住民に日本語学習の支援をするボランティアサークル「諏訪日本語教室」の代表を25年間務めています。



も尊い光景です。 諏訪塾事務局 (電話070・8323・2107)へ。 詳しい場所などの問い合わせは 随時掲載